

Construction Guide & Safety Compliance

“Hanging ห้อยแขวน”

(คำแนะนำในการก่อสร้าง และการปฏิบัติงานเพื่อความปลอดภัย)



- การก่อสร้างบูธควรอยู่ในรูปแบบมาตรฐาน หรือเป็นบูธแบบกึ่งสำเร็จเพื่อสะดวกรวดเร็วในการติดตั้งงาน
 - ความสูงของบูธทั่วไป และแบบบูธพิเศษ ความสูงของบูธ(รวมส่วนตกแต่งทั้งหมด) สูงได้ไม่เกิน 5.00 เมตร
 - ในกรณีแบบบูธที่มีความสูงเกิน 5.00 เมตรขึ้นไป, แบบบูธมีลักษณะเป็น 2 ชั้น หรือแบบบูธที่มีระเบียง ผู้แสดงสินค้าจะต้องยื่นแบบพร้อมวิศวกรเซ็นต์รับรอง(ระดับภาคี/สามัญ) ส่งให้ทางผู้จัดงานตรวจสอบ ทั้งนี้ ทางผู้จัดงานจะต้องนำส่งไปเทศเพื่อตรวจสอบและขออนุมัติการติดตั้งดังกล่าวล่วงหน้า อย่างน้อย 30 วัน ก่อนวันติดตั้งงาน และพื้นที่บูธบริเวณ Concourse สูงได้ไม่เกิน 2.5 เมตร
- คูหาขนาด 1 – 2 ชั้น ที่มีความสูงตั้งแต่ 5.01 – 10.00 เมตร ต้องมีเอกสารการรับรองจากวิศวกรโยธา หรือวิศวกรก่อสร้างที่ได้รับการรับรองโดยสภาวิศวกร มีใบ กว.ระดับภาคี
 - คูหาขนาด 1 – 2 ชั้นขึ้นไป ที่มีความสูงตั้งแต่ 10.00 เมตรขึ้นไป ต้องมีเอกสารการรับรองจากวิศวกรโยธา หรือวิศวกรก่อสร้างที่ได้รับการรับรองโดยสภาวิศวกร มีใบ กว.ระดับสามัญ

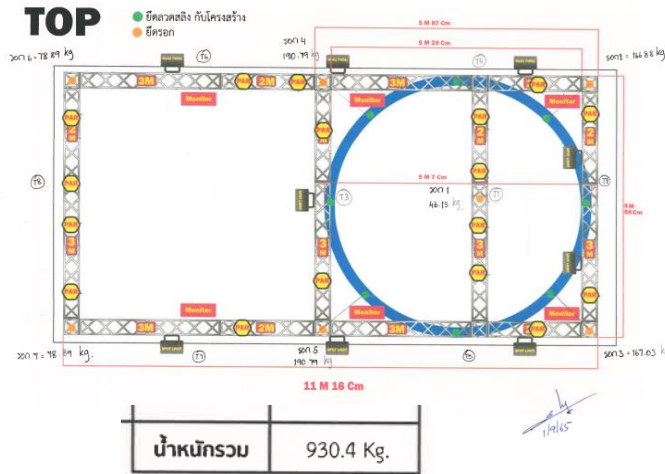


- จุดแขวนรองรับน้ำหนัก Main Beam รับน้ำหนักได้ไม่เกิน 200 kg./จุด และตลอดคานได้ไม่เกิน 2,000 kg./คาน และ Sub Beam รับน้ำหนักได้ไม่เกิน 100 kg./จุด และตลอดคานได้ไม่เกิน 1,000 kg./คาน
- ผู้แสดงสินค้าจะต้องแจ้ง รูปแบบทริส ตำแหน่งรอก และ น้ำหนักรวมของอุปกรณ์ที่จะแขวน ส่งให้ทางผู้จัดงานเพื่อนำส่งไปเทศ เพื่อตรวจสอบและขออนุมัติ อย่างน้อย 14 วัน ก่อนวันติดตั้งงาน



สิ่งของที่นำมาแขวนโดยที่ไม่ได้ยื่นแบบ และไม่ได้รับอนุญาตเป็นลายลักษณ์อักษร ทางผู้รับเหมา/ผู้แสดงสินค้า/ผู้จัดงานจะต้องดำเนินการรื้อออกในทันที เนื่องจากไปเทศต้องคำนึงถึงความปลอดภัยต่อสาธารณชนเป็นหลัก

- กรณีมีโครงสร้างติดกับทรัส จะต้องแจ้ง รูปแบบทรัส ตำแหน่งรอก และ น้ำหนักรวมของอุปกรณ์ที่จะแขวน และยื่นแบบพร้อมวิศวกรเซ็นต์รับรอง (ระดับภาคี/สามัญ) ส่งให้ทางผู้จัดงานเพื่อนำส่งไปเทศ เพื่อตรวจสอบและขออนุมัติ อย่างน้อย 14 วัน ก่อนวันติดตั้งงาน



- การทำงานที่ต้องอยู่บนที่สูง ผู้ปฏิบัติงานจะต้องสวมใส่อุปกรณ์ป้องกันอันตรายและอุปกรณ์กันตก และเมื่อพร้อมขึ้นดำเนินการแล้ว ให้มาแจ้งที่ผู้จัดงานและไปเทคนิกรับทราบก่อน แล้วจึงไปแลกบัตรกับเจ้าหน้าที่ไปเทคนิคด้านหลังโหลด EH98 หรือ EH103 ก่อนขึ้นทุกครั้ง



ดำ = บังคับ
เทา = แนะนำ

- หมวกป้องกันศีรษะ/หมวกนิรภัย
- ถุงมือนิรภัย ที่เหมาะกับการทำงานแต่ละประเภท
- เข็มขัดป้องกันตกแบบเต็มตัว
- เชือกนิรภัย
- เสื้ออิมิแซน
- กางเกงขายาวคลุมข้อเท้า
- รองเท้านิรภัย/รองเท้าผ้าใบ
- ร่างกายที่พร้อมปฏิบัติงาน
- แสดงเอกสารผ่านการฝึกอบรมการปฏิบัติงานบนที่สูง

- ผู้รับเหมาจะต้องดำเนินการก่อสร้าง ตกแต่ง รวมทั้งติดตั้งระบบแสงเสียงภาพ บนโครงสร้างแขวนให้เรียบร้อย และทดสอบขึ้นลงรอกเพื่อเช็คความมั่นคงและปลอดภัย ก่อนที่จะยกขึ้นสูงตามแบบแปลน
- หลังจากยกขึ้นสูงแล้ว จะไม่อนุญาตให้ปีนขึ้นไปบนทริสเพื่อทำการแก้ไขใดๆ
- กรณีมีความจำเป็นต้องแก้ไขใดๆบนที่สูง ผู้แสดงสินค้า/ผู้รับเหมาจะต้องแจ้งผู้จัดงานและไปเทคนิค เพื่อร่วมพิจารณาอนุมัติการขึ้นทำงานบนที่สูง ทั้งนี้ ผู้รับเหมาจะต้องปฏิบัติตามหลักความปลอดภัยอย่างเคร่งครัด (การแต่งกาย, อุปกรณ์, ความพร้อมของสภาพร่างกาย) และอยู่ภายใต้การควบคุมดูแลของเจ้าหน้าที่รักษาความปลอดภัยของงาน

ข้อมูลที่ต้องส่งไปเทศเพื่อประกอบการพิจารณาขออนุมัติการติดตั้งห้อยแขวน และแนวทางการปฏิบัติงานเพื่อความปลอดภัย

รอก-ทริส และโครงสร้างเกาะติดทริส

- แบบโครงสร้าง (Shop Drawing)
แบบแสดงรายละเอียดในส่วนโครงสร้างความแข็งแรงของตัวทริส และชิ้นส่วนที่เกาะติดกับทริส ประกอบไปด้วย แบบคาน แบบเสา และรายละเอียดวัสดุ
 - ขนาดของทริส กว้าง X ยาว X สูง และจำนวนของทริสที่ใช้งาน
 - จำนวนรอกและจุดที่แขวน
 - น้ำหนักในแต่ละจุด และน้ำหนักรวมของสิ่งของที่แขวน ครอบคลุมถึงน้ำหนักของรอก, ทริส, โครงสร้างทุกอย่างที่เกาะยึดติดทริส
- ลักษณะการจับยึดโครงสร้างแต่ละชิ้นส่วนที่เกาะติดกับทริส รวมถึงวัสดุที่นำมาใช้ยึดติดกับทริส
 - แบบเทียบตำแหน่งทริสของผู้จัดงานกับบีมคานโครงสร้างไปเทศ
 - กรณีเป็นการใช้งานโครงสร้างซ้ำ ทางผู้รับเหมา/ผู้แสดงสินค้า/ผู้จัดงาน จะต้องพิจารณาถึงความแข็งแรง มั่นคง และความปลอดภัยเป็นหลักสำคัญ และต้องแจ้งทางไปเทศให้รับทราบถึงประวัติการใช้งานโครงสร้างดังกล่าว ประกอบการพิจารณาอนุมัติการติดตั้ง

ข้อควรปฏิบัติในการติดตั้งห้อยแขวน (สำหรับผู้จัดงาน/ผู้แสดงสินค้า/ผู้รับเหมา)

- แจ้งระยะเวลาที่ต้องใช้ในการติดตั้ง/รื้อถอนที่ชัดเจน เพื่อนัดหมายฝ่ายที่เกี่ยวข้องเข้าร่วมตรวจสอบล่วงหน้า
- ผู้รับเหมาจะต้องตรวจสอบคุณภาพ รวมถึงสภาพความพร้อมในการทำงานของรอกให้เรียบร้อยก่อนดำเนินการติดตั้ง
- วัสดุอุปกรณ์ที่ใช้ในการแขวน/ติดตั้งรอก ทางไปเทศอนุญาตเฉพาะ Spanset/สลิงผ้า เท่านั้น
- กำหนดให้มีการทดสอบขึ้นลงของรอกในระดับความสูงของโครงสร้างเหนือพื้น 1.00 เมตร เพื่อตรวจสอบความปลอดภัยของระบบรอก ก่อนที่จะยกขึ้นสูงตามแบบแปลน
- ระหว่างการขึ้นลงของสิ่งห้อยแขวน ผู้จัดงาน/ผู้แสดงสินค้า/ผู้รับเหมาจะต้องรับผิดชอบและตรวจสอบพื้นที่ด้านล่างให้เคลียร์โล่งปราศจากบุคคลในระยะ 2.50 เมตรโดยรอบ เพื่อความปลอดภัยกรณีเกิดอุบัติเหตุที่ไม่คาดคิด

ข้อควรปฏิบัติในการขึ้นแคทวอล์คเพื่อติดตั้งห้อยแขวน (สำหรับผู้จัดงาน/ผู้แสดงสินค้า/ผู้รับเหมา)

- 1) ผู้ปฏิบัติงานทุกคนที่ต้องการขึ้นแคทวอล์คจะต้องได้รับอนุญาตจากไปเทศก่อน โดยการลงทะเบียนด้วยตัวเองพร้อมนำบัตรประจำตัวที่ทางราชการออกให้ที่มีรูปถ่ายใช้แลกบัตรเข้าพื้นที่ ณ สำนักงานแผนกบริหารอาคาร ซึ่งตั้งอยู่บริเวณด้านหลัง EH98 และด้านหลัง EH103 โดยบัตรนี้สามารถใช้งานได้เพียงต่อครั้ง/รอบเท่านั้น (บุคคลที่ขึ้นแคทวอล์คโดยไม่ผ่านการแลกบัตรจะถือว่าเป็นผู้เข้าพื้นที่โดยไม่ได้รับอนุญาต)
- 2) บุคคลที่ขึ้นแคทวอล์คจะได้รับการชี้แจงกฎระเบียบสำหรับการปฏิบัติงานบนแคทวอล์ค ซึ่งรวมถึงการใช้อุปกรณ์ป้องกันการตกจากที่สูงหรือเข็มขัดนิรภัย
- 3) การขึ้นไปบนแคทวอล์ค ต้องผ่านทางตามเส้นทางที่กำหนดเท่านั้น และการปฏิบัติงานจะถูกจำกัดเฉพาะพื้นที่ภายในหรือด้านบนพื้นที่ให้บริการเท่านั้น
- 4) วัสดุชนิดใดๆ เช่น ลวด สายรุ้ง บอลลูกน ที่ตกค้างด้านบนแคทวอล์ค ต้องนำลงมาทันทีหลังปิดแสดงงาน ไปเทศขอสงวนสิทธิ์ในการคิดค่าบริการทำความสะอาดสำหรับการทิ้งวัสดุดังกล่าวไว้

ข้อควรปฏิบัติในการขึ้นแคทวอล์คเพื่อติดตั้งห้อยแขวน (สำหรับผู้จัดงาน/ผู้แสดงสินค้า/ผู้รับเหมา)

- 5) พื้นที่ด้านบนแคทวอล์ค เป็นพื้นที่ปลอดภัย รวมถึงห้ามนำอาหารและเครื่องดื่มขึ้นไปรับประทานระหว่างการปฏิบัติงานด้านบนแคทวอล์ค
- 6) ผู้จัดงาน/ผู้แสดงสินค้า/ผู้รับเหมา ต้องรับผิดชอบในการทำความสะอาดแคทวอล์ค เพื่อส่งมอบพื้นที่คืนแก่ไบเทคในสภาพที่สะอาดเรียบร้อยเหมือนดังที่รับไป ทางไบเทคจะคิดค่าบริการทำความสะอาด หากไม่มีการดำเนินการดังกล่าว
- 7) ก่อนการปฏิบัติงานใดๆ ผู้จัดงาน/ผู้แสดงสินค้า/ผู้รับเหมาจะต้องรับผิดชอบและตรวจสอบพื้นที่ด้านล่างให้เคลียร์โล่งปราศจากบุคคลในระยะ 2.50 เมตรโดยรอบ เพื่อความปลอดภัยกรณีเกิดอุบัติเหตุที่ไม่คาดคิด
- 8) ทางไบเทคจะจัดเจ้าหน้าที่ตรวจตราควบคุมการทำงานของผู้ปฏิบัติงานในระหว่างที่มีการปฏิบัติงานบนแคทวอล์ค
- 9) หากพบการละเลย หรือการปฏิบัติงานที่ไม่คำนึงถึงความปลอดภัย หรือการไม่ปฏิบัติตามกฎระเบียบข้างต้น ทางไบเทคขอปฏิเสธการขึ้นแคทวอล์คในทันที รวมถึงการขึ้นแคทวอล์คในอนาคตด้วย

ตัวอย่างแบบแขวน (1)



PROFILE

2 UNITS

TRUSS 40 cm. 3.0 M. 36 UNITS



PHILIP LED

30 UNITS

TRUSS 40 cm. 1.5 M. 3 UNITS

รายการแสดงข้อมูลอุปกรณ์

MULTI

9 UNITS

HOIST

9 UNITS

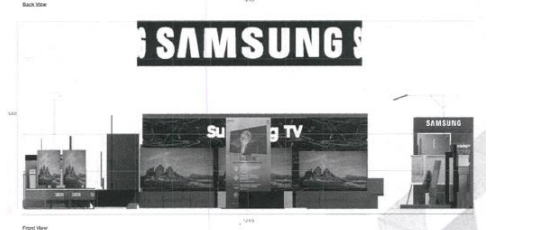
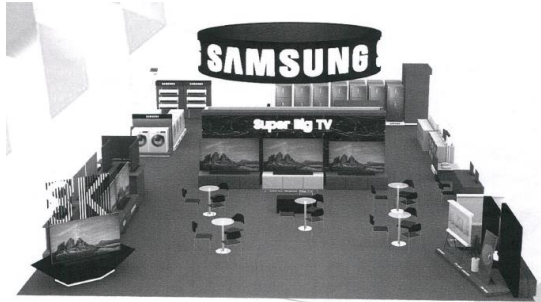


แบบมีการแสดงข้อมูลการแขวนทริส พร้อมอุปกรณ์การแขวน ขนาดพื้นที่การแขวนทริส จำนวนรอกและจุดที่แขวน

สิ่งที่ขาดในแบบ

- น้ำหนักในแต่ละจุดและน้ำหนักรวมของสิ่งของที่จะแขวน ครอบคลุมถึงน้ำหนักของรอก, ทริส, โครงสร้างเกาะติดทริส
- ลักษณะการจับยึดโครงสร้างแต่ละชั้นส่วนที่เกาะติดกับทริส รวมถึงวัสดุที่นำมาใช้ยึดติดกับทริส

ตัวอย่างแบบแขวน (2)



Presented by : PK SYSTEM CO., LTD.

สิ่งที่แสดงในแบบมีขนาด ความกว้าง ความยาว และความสูงของบูธ แต่ไม่ได้บอกรายละเอียดสำคัญที่ใช้ในงานก่อสร้าง ทำให้ไม่สามารถใช้ในการพิจารณาในงานก่อสร้างได้

สิ่งที่ขาดในแบบ

- แบบโครงสร้าง (Shop Drawing)
- ขนาดของทราส์ กว้าง X ยาว X สูง และจำนวนของทราส์ที่ใช้งาน
- จำนวนรอกและจุดที่แขวน
- น้ำหนักในแต่ละจุด และน้ำหนักรวมของสิ่งของที่จะแขวน ครอบคลุมถึงน้ำหนักของรอก, ทราส์, โครงสร้างเกาะติดทราส์
- ลักษณะการจับยึดโครงสร้างแต่ละชิ้นส่วนที่เกาะติดกับทราส์ รวมถึงวัสดุที่นำมาใช้ยึดติดกับทราส์